



Rasspecifik avelsstrategi RAS för Löwchen



**Innehåll**

Inledning.....	3
Generellt om rasen.....	4
Rasens historia, bakgrund och utveckling.....	4
Övergripande avelsmål för rasen	6
Rasens population/avelsstruktur (SKK/Avelsdata)	7
Nulägesbeskrivning	7
Populationsstorlek, registreringssiffror	7
Genomsnittlig kullstorlek.....	7
Inavelstrend (inavelsökning), fördelning parningar	8
Användning av avelsdjur, ålder första valpkull, avkommor per avelsdjur, barn-barn	9
Import av material från andra länder.....	11
Provparning.....	11
Mål.....	12
Strategier.....	12
Hälsa.....	13
Nulägesbeskrivning	13
Förekomst av hälsoproblem, sjukdomar från officiella resultat i Avelsdata.....	13
Ögonundersökningar:.....	13
Förekomst av reproduktionsproblem	15
Mål.....	15
Strategier.....	15
Mentalitet och bruksegenskaper	16
Nulägesbeskrivning	16
Mentalitet och bruksegenskaper i förhållande till rasstandarden	17
Mål.....	17
Strategier.....	17
Exteriör.....	17
Nulägesbeskrivning	18
Mål.....	18
Strategier.....	18
Summering	19
Plan för fortsatt arbete i klubben.....	19
Dokumentation för arbetet med Ras i Svenska Löwchen Cirkeln.	19
Källhänvisningar.....	20



Inledning

Denna avelspolicy syftar till att behålla friskheten i rasen samt att belysa vikten av avel mot den av rasstandardens fastställda utseende och typ. Gäller alla uppfödare och hanhundsägare (som lånar ut sin/sina hanar till avel), även de som inte är medlemmar i rasklubben.

Uppfödare och hanhundsägare inom Löwchen följer de lagar och förordningar som rör avelsarbete såsom

- Europarådets konvention till skydd för sällskapsdjur
- Djurskyddslagen med regler och förordningar
- SKK:s grundregler
- SKK:s avelspolicy
- SDHK:s avelspolicy
- Rasklubbens RAS-dokument med dess specifika formuleringar rörande avel med Löwchen.

Uppfödare och hanhundsägare inom Löwchen

- samarbetar aktivt för rasens bästa.
- medverkar aktivt till att fakta kring rasen kan insamlas via hälsoundersökningar, enkäter och dylikt.
- uppmuntrar aktivt valpköpare att delta i hälsoundersökningar, enkäter osv.
- medverkar aktivt till att bevara rasens genetiska mångfald till eftervärlden.
- medverkar aktivt till att motverka inavel och dess effekter på hundens hälsa.
- använder inte för unga individer i avel.
- använder till avel endast mentalt, funktionellt och exteriört rastypiska hundar.
- undviker extremavel

Generellt om rasen

LÖWCHEN, är en sällskapshund som hör till barbichonsläktet dit även Bichon Frisé, Bichon Havanais, Bichon Bolognese, Coton de Tulear och Malteser hör. Klippningen har funnits med sedan början. Frankrike räknas som ursprungsland där de heter Bichon Petit Chien Lion. Löwchen är en numerärt liten ras, inte bara i Sverige utan i hela världen. 1969 ansågs den, enligt Guinness rekordbok, vara världens mest sällsynta hundras. Men tack vare intresserade och engagerade uppfödare har den överlevt och så sakteliga ökat i antal. Avelsutbyte mellan uppfödarna i olika länder har varit och är av största vikt. Rasen har Frankrike som hemland. Små lejonklippta hundar finns på kopparstick och oljemålningar från medeltiden och framåt. Den första rasstandard kom 1904. Löwchen är en sann sällskapshund som under 1600- och 1700-talen var populär bland adeln och de franska hoven. Med sitt tillgivna och alerta sätt uppfyller den väl kraven på en sällskapshund, något som också betonas i rasstandard.

Rasens historia, bakgrund och utveckling

Löwchen, som betyder litet lejon på tyska, är en sällskapshund som har fått sitt namn efter klippningen som också är rasens signum. Det är en gammal ras med anor från 1200-talet. Då Löwchen var en hovhund blev de ofta avporträtterade och från 1300-talet och framåt kan man finna små, lejonklippta hundar avbildade på kopparstick, målningar och i sten. Små lejonklippta hundar var populära vid franska hovet under 1600- och 1700-talet. Vid denna tid hade alltså rasen redan sin klassiska klippning som troligen från början var ett mode - men så praktiskt att det har bestått i flera hundra år. De har säkert roat hoven med sina lustiga lekar och säkert även gjort en del nytta som råttfångare. Man kan ju även tänka sig att de användes som sängvärmare det är de duktiga på än idag!



Tidig Svensk Löwchen tillsammans med Maria Eufrosyne av Pfalz och Magnus Gabriel de la Gardie

Det första beviset på att rasen existerat i Sverige finner vi så tidigt som 1653 då den nederländske konstnären Hendrick Munnichhoven (1630-1664) målade ett porträtt av Magnus Gabriel de la Gardie tillsammans med maken Maria Eufrosyne av Pfalz - vid grevparets fötter leker en liten Löwchen i typisk pose. Magnus Gabriel de la Gardie (1622-1686) var en svensk greve, riksmarskalk, riksdrots, rikskansler och diktare. Han var son till Jacob De la Gardie och Ebba Brahe. Hans fru Maria Eufrosyne, (1625 – 1687) var grevinna av Pfalz och prinsessa av Sverige. Hon var dotter till Johan Kasimir av Pfalz-Zweibrücken och Katarina Vasa och syster till

Karl X Gustav. Tyvärr har rasen under denna tid i Sverige inte lämnat något märke av varaktigt slag efter sig. Men tavlan är ju intressant ur historiskt perspektiv

både för Löwchen-entusiaster och även för att man i denna tavla har markerat maken Maria Eufrosynes högre börd genom att maken Magnus Gabriel står ett halvt trappsteg ned.



Detalj från målningen ovan

Med tanke på lejonklippningen har det spekulerats Löwchen skulle ha använts som vattenappörtör. Löwchen skulle då precis som pudel och portugisisk vattenhund ha hjälpt fiskarna med att hämta saker, fiskar och nät. Löwchen sägs härstamma från barbeten, en vattenappörtör med mycket gamla anor. Dessutom gillar väldigt många Löwchen att simma och apportera så man kan helt klart säga att en Löwchen är en kompis i både vått och torrt.

Rasen blev så småningom omodern och hamnade 1969 i Guinness rekordbok som världens sällsyntaste hundras. Vid den tiden fanns det ca 40 Löwchen totalt i världen, ungefär 20 av dem fanns i Tyskland och resteterande exemplar fanns spridda över kontinenten. Man vet att det före första världskriget visades en del Löwchen på utställningar i Belgien. Under tyskarnas ockupation släpptes alla hundar ut för att klara sig själva från en större uppfödare i Bryssel. Dessa hundar fångades in av bland annat Madame Bennert som därmed räddade rasen från att utplånas helt. Hon fick en medhjälpare i Dr Rickert, kennel von der 3 Löwen som också har en stor del i att rädda rasen från att dö ut. Madame Bennert hade sedan Löwchen under hela återstoden av sitt 96-åriga liv - hon dog 1972.

Det var först i och med att engelsmännens intresse för rasen vaknade som Löwchen fick ett uppsving när Mrs Stenning importerade de första hundarna dit från Tyskland. Englands första uppfödare av rasen blev dock Mrs Banks kennel Cluneen, som även födde upp Englands första champion: **Cluneen Adam Adamant**. Englands första tikchampion, **Littlecourt Emma** var uppfödd av Mrs McGregor. Emma flyttade senare till Eva och Jan Söderqvist i Sverige. Mrs Freda McGregor, kennel Littlecourt, har betytt oerhört mycket för rasen i Norden

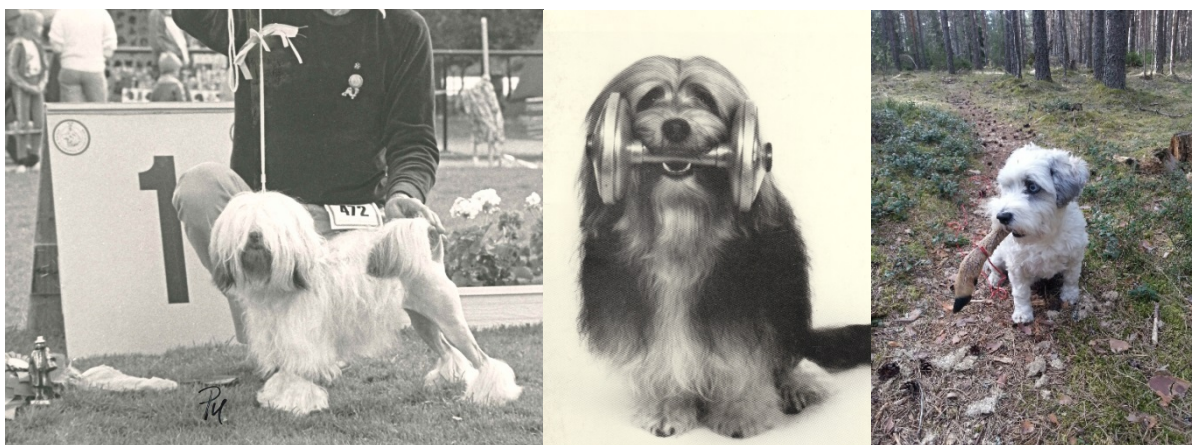
Den första Löwchen i nutid importeras till Sverige 1973 av **Marina Reuterswärd**. Hanen hette **NORD UCh Littlecourt Aquarius** och året efter importerar hon en tik; **SE & FIN UCh Littlecourt Bantam** och dessa två blir föräldrar till den första kullen innehållande fem valpar (2 hanar & 3 tikar) som föds 1975.



Första tiken i nutid i Sverige **Ch Littlecourt Bantam**, hennes dotter **Ch Astraddie** från den första Svenskfödda kullen och rasens första Engelska tikchampion **Littlecourt Emma** som sedermera kom till Sverige.

Tio år efter den första importen, år 1983, bildades rasklubben; **SLC** stod då för **The Scandinavian Löwchen Club**. Klubben var gemensam för Sverige, Norge och Finland. Klubben ombildades 1986 och blev en nationell klubb med anslutning till dåvarande, Svenska sällskaps och dvärghundsklubben, SSD. Namnet blev då vad det är idag; **Svenska Löwchencirkeln**. Första utställningen på Lunedet i Karlskoga drog 52 hundar (en otroligt hög siffra då det totala antalet registrerade Löwchen fram till 1983 var 83 stycken i Sverige). Domare var Mrs Freda Mc Gregor kennel Littlecourt och Int & NORD Ch **Sønnafjellets Eddie Westmount** blev **BIS**. SLC har sedan dess anordnat rasspecialer varje år, oftast med inbjudna rasspecialister som domare.

Rasen har relativt ofta placerat sig i gruppfinaler på utställningar och Sveriges första gruppvinnande Löwchen var **Ch Lionheart Femme-Fatale** när hon blev **BIG** på SKK utställningen i Sätilla 1984, rasdomare var Marianne Furst-Danielsson och gruppdomare var C-J Adlercreutz. Rasen fick sin första och hittills enda Lydnadschampion 1986; SE & NO LCh SE & NO UCh **Lionheart Gustave**, som även tävlade i svenska lydnadslandslaget i både SM och NM. Under 1987 får Löwchen sin första vinnare av *Best In Show* på en officiell utställning i Sverige, det är en finsk hane vid namn NordCh **Chic Choix Chic Et Noir** som står för den bedriften. Sedan 2008 kan rasen stoltsera med Viltspårschampionat då **Simbaline Bara Blå** vinner titeln på kortast möjliga tid.



Första gruppvinsten i Sverige vanns av Ch Lionheart Femme Fatale, första Lydnadschampionat togs av Ch Lionheart Gustave och första Viltspårschampionatet av Ch Simbaline Bara Blå.

Övergripande avelsmål för rasen

Rasens utveckling grundas på uppfödarnas val av avelsdjur, där ärftlig variation är en förutsättning för rasens möjlighet till fortlevnad. Hanhundsägare har lika stort ansvar som uppfödare och avel skall vara målinriktad, långsiktig och hållbar. Med hållbar menas att den inte leder till brister avseende hälsa, mentalitet och funktion eller utarmar rasen på genetisk variation. Därför bör varje uppfödare och hanhundsägare ha ansvarsfulla avelsstrategier och avelsmål som verkar för en frisk och sund Löwchen med en god mentalitet och exteriör. Genom att efter bästa förmåga och aktuell kunskap använda så friska, sunda och rastypiska hundar som möjligt i avel, bidrar man som uppfödare och hanhundsägare till att uppsatta avelsmål kan nås.

Rasens population/avelsstruktur (SKK/Avelsdata)

Nulägesbeskrivning

Populationsstorlek, registreringsiffror

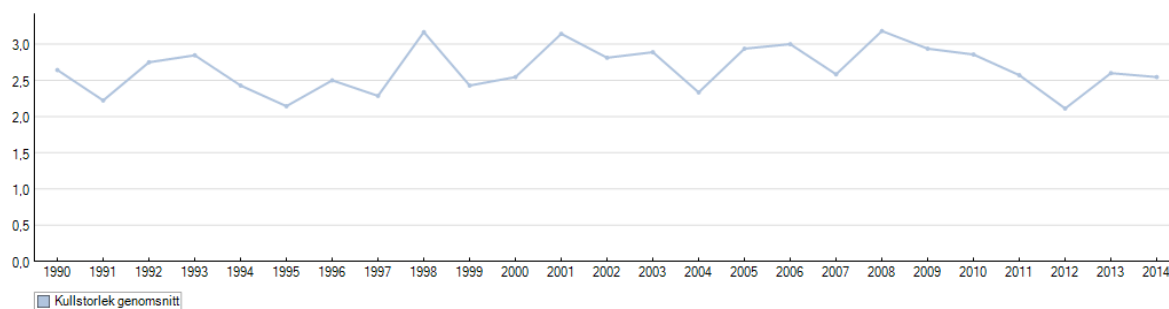
Antal reg/år	2006	2007	2008	2009	2010	2011	2012	2013	2014
Tikar (varav importer)	20 (1)	13	32 (12)	23	18 (2)	27 (3)	13	13 (2)	22 (3)
Hanar (varav importer)	25 (1)	18 (1)	25 (3)	23 (2)	22 (5)	20 (1)	6 (1)	18 (3)	14 (1)
Totalt	45 (2)	31 (1)	57 (15)	46 (2)	40 (7)	47 (4)	19 (1)	31 (5)	36 (4)



Kommentar: Som synes ovan registrerades det ovanligt få hundar under 2012. Detta förklaras av att det var både färre kullar och mindre kullstorlek än tidigare år. Senast registreringarna var färre än 19 stycken under ett år var 1998. Glädjande nog ser det ut som denna nedgång bara var mycket tillfällig då det under 2013 och 2014 ökade igen till en nivå mer lik föregående år.

Genomsnittlig kullstorlek

	2004	2005	2006	2007	2008	2009	2010	2011	2012	2013	2014
Kullstorlek genomsnitt	2,3	2,9	3,0	2,6	3,2	2,9	2,9	2,6	2,1	2,4	2,5
Antal kullar	12	16	10	12	11	16	14	14	9	9	11



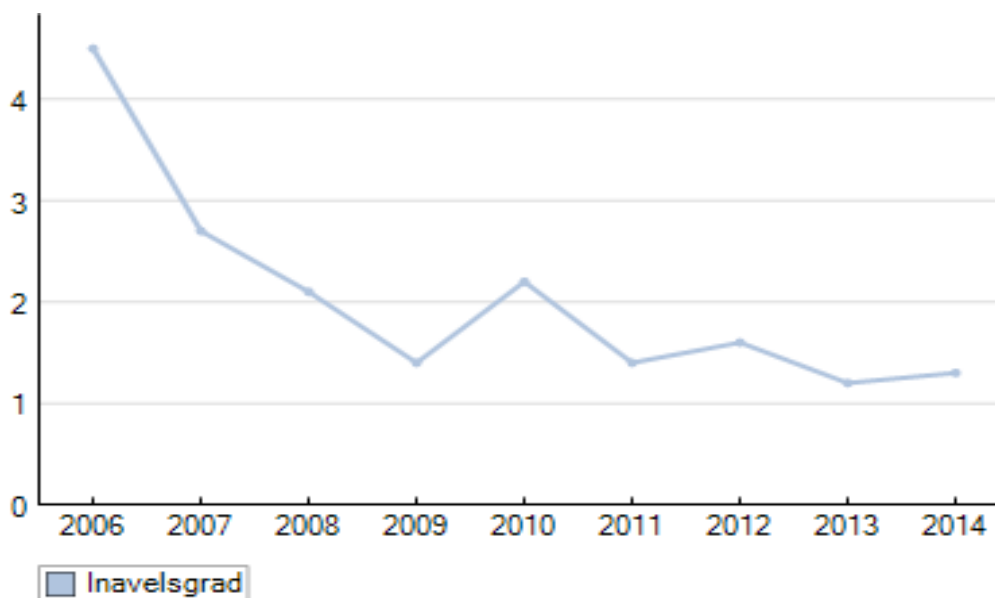
Kullstorleken ligger relativt konstant över tid (sedan 1990) med ett högsta värde på 3,2 valpar per kull (1998) och lägsta 2,1 vilket inträffade år 2012. Under 2012 var både antalet kullar och kullstorleken något lägre än vanligt vilket resulterade i ovanligt låga registreringssiffror det året.

En låg kullstorlek kan generellt vara ett tecken på inavelsdepression vilket kan föranleda att man bör verka för större kullstorlek men det får inte bli på bekostnad av antalet valpkullar per år då det på sikt också leder till en utarmning av genetisk diversitet. Med detta menas att en större kullstorlek inte är ett självändamål eftersom det är bättre att ha flera små kullar än få stora kullar för att få större genetisk spridning.

Inavelstrend (inavelsökning), fördelning parningar

Rasens genomsnittliga inavelsgrad. Beräknad över 5 generationer.

Fördelning parningar i %	2005	2006	2007	2008	2009	2010	2011	2012	2013	2014
Upp t.o.m. 6,25%	13	7	10	9	16	13	13	8	10	11
6,26% - 12,49%	3	3	2	1	0	1	1	1	0	0
12,5% - 24,99%	0	0	0	1	0	0	0	0	0	0
25% -	0	0	0	0	0	0	0	0	0	0
Inavelsgrad (%)	2,1	4,5	2,7	2,1	1,4	2,2	1,4	1,6	1,2	1,3



Kommentar: Som synes ovan så har inavelsgraden varit 1,4 – 1,6 % under de senaste åren vilket får anses vara mycket bra i en numerärt liten ras som vår. Målet inom RAS 2006 var att komma under 2,5 % vilket vi har gjort med marginal.

Endast enstaka parningar har legat över den rekommenderade gränsen på 6,25 %. Senast någon parning var över nästa nivå (12,5 – 24,99%) var 2008. Vi kan aldrig helt räkna bort att en eller annan sådan kull kommer att födas (planerad eller oplanerad) även i framtiden. Varje sådan kombination med en för hög inavelsgrad kommer att påverka hela rasens inavelsgrad. Det är därför viktigt att alla uppfödare verkar för att hålla så nere inavelgraden så långt det är möjligt i varje kombination.

Användning av avelsdjur, ålder första valpkull, avkommor per avelsdjur, barn-barn

Sedan reglerna att tiken ska vara minst 18 månader infördes har ingen använt yngre tikar i avel. Enstaka hanhund finns i kategorin 13-18 mån. I princip är alla hundar i kategori 2-3 år några i 4-6 år och endast någon hane är använd först över 7 års ålder genom åren.

	2004	2005	2006	2007	2008	2009	2010	2011	2012	2013	2014	TOT sedan 1990
Kullar	12	16	10	12	11	16	14	14	9	10	11	264
Tikar	12	15	10	11	10	16	14	12	9	11	11	150
Hanar	11	11	9	10	9	13	10	11	6	10	10	119

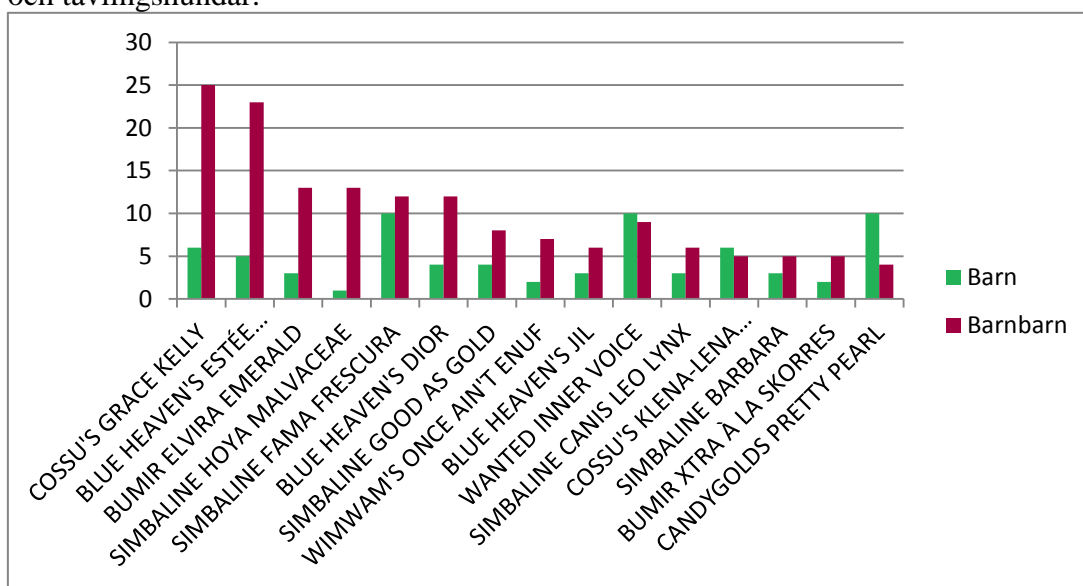
Antal **olika** tikar resp. hanar använda i avel ett visst år. (År = födelsedatum för kull)
D.v.s. hur många tikar resp. hanar användes i avel till kullar födda ett visst år.

Detta visar att vi använder nästan lika många hanar som tikar i de olika kombinationerna så någon risk för hanar som blir avelsmatadorer föreligger inte vilket är bra om den genetiska bredden skall hållas så hög som möjligt.

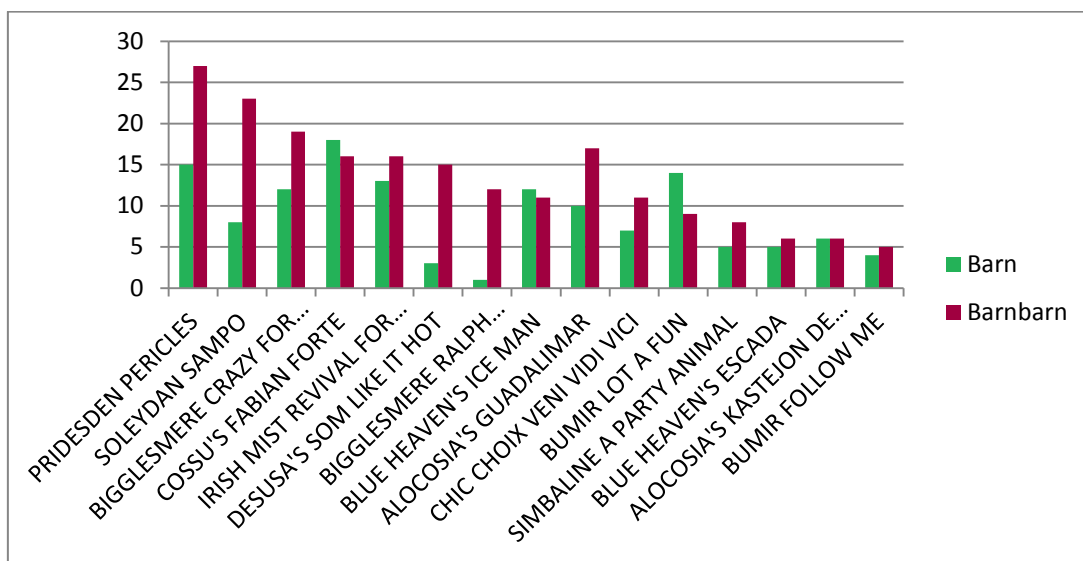
Om enskilda hanhundar skulle användas till många tikar kan det ge flera negativa effekter. Den genetiska variationen minskar drastiskt, det försvårar att hitta parningskombinationer där den tilltänkta kullens inavelsgrad ligger under den önskvärda på 6,25 %. Dessutom kan det ge förödande effekter om en mycket använd hund skulle visa sig vara genetisk anlagsbärare av en hittills okänd sjukdom. Genom att studera avelsdjurens antal barnbarn får man en metod för att avläsa den enskilda hundens inverkan i aveln. Antalet barnbarn påverkas dels av hur många barn avelshunden har men framförallt av hur många och hur mycket dessa barn används i aveln. Om stapeln är hög är det risk att denna hund får/fått ett för stort inflytande på rasen. Om staplarna är skeva kan det bero på att hunden fått många barn men att dessa ännu inte använts i aveln. En hund kan få en låg stapel för barn och en hög stapel för barnbarn om den är förälder till en hund som använts för mycket i avel alternativt har ett par barn som tillsammans gett upphov till många barnbarn. Inget av dessa mönster är

bra om man ska förhindra en snabbt minskande gen-pool. Enligt PE Sundgren är vid en registrering av ca 40 valpar per år en *maximal* livstidsproduktion ca 10 valpar eller 3-4 kullar. Om många hanhundar dessutom är relativt nära släkt med varandra finns det anledning att ytterligare begränsa användningen av enskilda hanar i avel.

Nedan presenteras hundar födda under den senaste 10-årsperioden med flest antal barnbarn. I figurerna presenteras både antalet barn och barnbarn för varje hund. Med barn och barnbarn räknas hundens alla svenskfödda avkommor/barnbarn men även icke svenskfödda avkommor/barnbarn som finns med i SKKs databas exempelvis importer och tävlingshundar.



Antal barnbarn i förhållande till barn för tikar födda under perioden 2004 -2014 med flest barnbarn registrerade i Sverige



Antal barnbarn i förhållande till barn för hanar födda under perioden 2004 -2014 med flest barnbarn registrerade i Sverige

Import av material från andra länder

Import av nya hundar sker kontinuerligt varje år vilket kan utläsas av registreringsciffrorna där antal importörer redovisas inom parentes vid registreringsciffrorna. Import av nya hundar är mycket väsentligt för att undvika alltför hög inavelsgrad inom rasen. Man måste dock vara uppmärksam på att inavelsgraden som beräknas via SKK kan vara falskt för låg om de importerade hundarna är besläktade med de svenskregistrerade hundarna längre bak än fem generationer eller om den gemensamma förfadern av annan orsak inte känns igen som samma individ i SKKs databas (se nedan under provparning). För att undvika detta kan man lämpligen studera stamtavlorna själv eller beräkna inavelsgraden vis databasen Lowchenworld (www.lowchenworld.com).

Provparning

Avelsdata ger möjlighet att beräkna inavelsgraden för en tänkt parning. Inavelsgraden anger hur stor del av avkommans gener som kommer att bli dubblade genom föräldrarnas släktskap, räknat över ett visst antal generationer. Inavelsgraden är inte något absolut mått utan kan skilja sig åt mellan olika beräkningsmetoder. I Avelsdata beräknas inavelsgradens ökning över 5 generationer enligt tabellmetoden. Det värde som fås vid provparning visar alltså inavelsgradens ökning från generation 1 till generation 5. Säkerheten i beräkningen är beroende av stamtavlans fullständighet och det beräknade resultatet kan bedömas vara säkert, tämligen säkert eller osäkert. Kusunparning ger en inavelsgrad på 6,25 % och är den gräns man brukar ange för nära släktskapsavel. Föräldrar som är närmare släkt än kusiner bör inte paras för att en alltför snabb stegring av inavelsgraden ska kunna undvikas. Att para far med dotter, mor med son eller helsyskon med varandra är ett brott mot SKKs grundregler. (För mer informations se <http://www.skk.se/om-skk/regler-policies-och-lagar/skks-grundregler/> och för mer information om SKKs organisation, policyer, regler och riktlinjer inklusive det genetiska hälsoprogrammet läs mer i SKKs broschyr Avel 2014: http://www.skk.se/Global/Dokument/Uppfodning/Broschyrer/Avel-a5_webb-2015.pdf eller på SKKs sida om uppfödning <http://www.skk.se/sv/uppfodning/>). Hundar som förekommer i båda föräldradjurens härstamningar är de hundar som bidrar till en avkommas inavelsgrad. För att samma individ ska vara lätt att identifiera har den en och samma färg i stamtavlorna. Finns en hund flera gånger i t ex moderns stamtavla men inte i faderns stamtavla påverkas inte avkommans inavelsgrad. Var observant på om en individ förekommer med olika registreringsnummer i en hunds stamtavla. Till exempel kan en importerad hund förekomma i SKKs register med såväl sitt utländska som sitt svenska registreringsnummer. Den beräknade ökningen av inavelsgrad blir då lägre än vad den egentligen är eftersom hunden betraktas som två skilda individer. Om en hund med hög inavelsgrad paras med en helt obesläktad individ bryts inaveln och avkomman får 0 % i inavelsgrad. Tänk på att för importerade djur registreras endast en treledsstamtavla i rasdata varför inavelsnivån vanligen blir underskattad. För hundar som inte har såväl kända föräldrar som mor- och farföräldrar beräknas inte inavelsgraden. Dessa hundar får ”Okänd inavelsgrad”.

Mål

Att förhindra inavelsdepression och bevara genetisk mångfald och ett gott hälsoläge i rasen.

Strategier

För att hålla inavelsgraden under 2,5 % måste avelsbasen breddas genom att fler individer används i avel. Flera importörer av så *obesläktade* individer som möjligt bör eftersträvas. För att se inavelsgrad på planerade kullar eller importörer kan uppfödare använda sig av information från SKKs avelsdata och databasen Lowchenworld (www.lowchenworld.com) och även få hjälp och råd via klubbens avelsråd. Via Lowchenworld kan man få många värdefulla uppgifter om hundar från olika länder, se stamtavlor i många många generationer både framåt och bakåt för varje hund, uppgifter om hundens hälsa och information om kullar, syskon etc. Man kan dessutom generera stamtavlor för tilltänkta kombinationer vilket gör att databasen är ett utmärkt verktyg för att verka till lägre inavelsgrad och undvikande av import av närbesläktade avelshundar.

Uppfödare rekommenderas att inte upprepa kombinationer. Ej heller använda hundar mer än tre gånger och därefter utvärdera avkomma innan hunden används fler gånger. Även hundar som inte ställs ut bör användas i avel. Genom att följa SKK:s avelskommittés rekommendationer att synliggöra hela populationen av potentiella avelshanar. Detta kan göras genom att använda exempelvis hanar som är hälsundersökta utan anmärkning i avel om de tillför nya gener till avelsbasen oavsett om de är utställningsmeriterade eller inte. I en ras som Löwchen där man inte får ställa ut en hund om den inte är standardenligt klippt kan det bli förödande att bara använda utställda djur. Man kan även överväga den relativt nya möjligheten till att para sin tik med två olika hanar under samma lopp så kallad dubbelparning. I det fall man parar en ung individ (hane eller tik) att i möjligaste mån välja att kombinera med en äldre individ som hälsotestats fler gånger (hane eller tik).

Avelsråd skall vara aktivt i att stödja och informera uppfödare och hanhundsägare. För att detta skall fungera på bästa möjliga sätt skall avelsrådet i största möjliga mån närvara på avelsrådskonferenser mm för egen fortbildning. Information genom t ex tillgänglig statistik och kunskapshöjande artiklar skall kontinuerligt finnas i rastidning och på hemsida för att hjälpa och uppmuntra uppfödarna. Populationsstatistik grundat på SKK:s rasdata samt avelsdata inklusive avelsdjursanvändning publiceras via klubben årligen.

Hälsa

Utifrån hälsoenkätsvar noteras att Löwchen är en frisk ras, vilket också stöds av försäkringsstatistik. Då det är en numerärt liten ras är det svårt att få fram statistik och det blir osäkert att dra några säkra slutsatser från den. Rasen har inget hälsoprogram.

Nulägesbeskrivning

Hälsoenkäter har genomförts vid två tillfällen (2003 och 2010-2011) och utifrån en jämförelse dem emellan kan man utläsa att rasen sällan drabbas av sjukdomar och att andelen hundar som drabbas av onormalt belägna testiklar (där kryptorkism är vanligast förekommande) har sjunkit sedan den förra enkäten. Avelsförbud gäller för hane som inte har normalt utvecklade och belägna testiklar. I båda enkäterna finns några noteringar om tandförluster och bettfel. Enstaka (1-2 st) hundar nämns ha skadat sig (i rygg & muskler) eller fått diagnoser som HD, blåsljud, juvertumör, skelettcancer, epilepsi eller utslag. Flera av dessa diagnoser var för äldre hundar. Löwchen är ofta långlivade då flera uppnått en ålder av 17-18 år och de är ofta pigga och friska långt upp i åldrarna.

Förekomst av hälsoproblem, sjukdomar från officiella resultat i Avelsdata

Ögonundersökningar:

2006-2014

Gamla protokollet:

Diagnos	Antal
öga ua	176
icke ärftlig katarakt	4
katarakt total, icke ärftlig	2
katarakt BP	2
PPM, iris-iris, lindrig	1
PPM	1
näthinneavlossning	1
retinopati	2
PRA generell	2

Kommentarer: Diagnosen retinopati + katarakt total, icke ärftlig är samma hund. Den ena hunden med diagnos retinopati är inte vidare undersökt och har därmed inte fått någon uppföljande diagnos. Den andra hunden har fått diagnosen PRA vid senare ERG-undersökning En hund har fått både ua och PPM, iris-iris, lindrig.

Nya protokollet:

Diagnos	Antal
PPM, iris-iris lindrig	3
Distichiasis	2
Katarakt, partiell cortex främre, lindrig. Ärftlighet kan f.n. ej bedömas	1
Katarakt, partiell cortex, punktformig, lindrig. Ärftl. kan f.n. ej bedömas	1
Progressiv retinal atrofi (PRA)	1
Retinopati. Genetisk betydelse okänd	4
Öga UA	87

Kommentarer: Diagnosen PRA & Katarakt, partiell cortex främre, lindrig är samma hund. Diagnosen Retinopati, genetisk betydelse okänd är samma hund som är undersökt fyra gånger under perioden. Distichiasis är en ny tillkommen diagnos i nya protokollet så vi bör vara uppmärksamma på om det kommer att dyka upp ofta och om dessa hundar i så fall har problem av det (två hundar diagnostiserades under 2012).

Ingen svenskfödd hund har hittills fått diagnosen PRA. Ett par hundar är diagnostiserade i Sverige och dessa har även lämnat blodprover för att kunna utföra DNA-analyser. Både SLU (www.hunddna.se) och Optigen (http://www.optigen.com/opt9_research.html) tar emot och analyserar blodprover för att försöka att hitta ett genetiskt test för PRA hos Löwchen utan kostnad. Klubben uppmanar alla ägare till hundar som eventuellt får diagnosen PRA att låta sin hund delta i dessa projekt. Även helsyskon och föräldradjur till PRA-diagnostiserad hund uppmanas att sända in blodprover till detta projekt. Hittills finns ingen gentest och därför är kontinuerlig ögonundersökning av avelsdjur den framkomliga vägen. PRA har diagnostiserats både hos unga och gamla hundar och även annan typ av retinopati har förekommit runt om i världen om än sällsynt. Det är i dagsläget svårt att veta om det handlar om en eller flera genetiskt skilda sjukdomar och det är därför också viktigt att fortsätta att undersöka hundarna som drabbats för att kunna ställa rätt diagnos och för att undersöka omfattningen av sjukdomsläget i rasen globalt. Undersökningar kan ske via fortlöpande ögonlysningar, ERG och blodanalyser.

För någon enstaka hund är det angivet i hälsoenkäterna att de har problem med rinnande ögon. Generellt är det ofta mycket svårt att finna bakomliggande faktorer till detta och en beständig lösning. Några tänkbara orsaker kan vara avsaknad av, stopp i eller trång tårkanal/kanaler. Ett runt ögas anatomiska form gör också att ögat exponeras för väder och vind mer än ett mandelformat djupare liggande öga vilket leder till att tårar lättare faller utanför ögonlockskanten istället för att rinna ut via tårkanalerna. I detta fall kan frekvent urtorkning (med fysiologisk koksalt) av ögat vara lösningen. Ögon rinner något till och från men inte genererar problem i ögats hud kan tolereras i avel. Om en individ har mer eller mindre konstant tårflöde bör den undersökas av veterinär och kanske heller inte användas i avel. Det verkar dock inte vara något större problem för de enskilda hundar som beskrivits i enkäterna.

Patellaundersökningar

2006-2014

Diagnos	Antal
patella, ua	132
patella, mediant grad 1	10
patella, mediant grad 2	2

Diagnos 2011-2014	Antal
patella, ua	58
patella, mediant grad 1	7
patella, mediant grad 2	1

Kommentarer: Totalt sedan 1990 har det gjorts 135 registrerade patellaundersökningar och det har hittats 10 st med grad 1 och 2 st med grad 2. Tabell för 2011-2014 visar att åtta av dem hittades under den tidsperioden. Det innebär att drygt 66% av alla med anmärkningar har diagnostiserats de senaste 3 åren. Detta kan mycket väl vara en slump men väl värt att vara uppmärksam på i framtiden.

Förekomst av reproduktionsproblem

Några fall av livmoderinflammation (och ytterligare ett par kastrerade hundar av båda könen av annan orsak) och något fall av kejsarsnitt och tomma tikar har beskrivits i enkäterna och även förekomst av en någon svag eller dödfödd valp men generellt brukar allt gå som planerat. Löwchen brukar para och valpa utan besvär och är goda mödrar med engagemang.

Mål

Att bibehålla Löwchen sund, funktionellt frisk och långlivad.

Strategier

Att endast funktionellt och kliniskt friska hundar ska användas i avel.

Att få alla uppfödare att hälsotesta sitt avelsmaterial. Ju större procent av alla djur som hälsotestas desto större underlag får avelsråd att utarbeta sina råd och rekommendationer utifrån. Dessutom kan man snabbare upptäcka eventuella hälsoproblem. På detta sätt kan vi stoppa ett hälsoproblem innan det blivit utbrett i för stor del av populationen.

Alla hundar som används i avel bör ögonlysas kontinuerligt upp till åtta års ålder. Tikar och hanar inom ett år före parning och därefter en gång per år så länge den används i avel. Uppmuntra valpköpare och de som övertagit hundar som använts i avel (exempelvis fodervårdshundar) att ögonlysa dem upp till åtta år och att även de hundar

som inte används i avel bör ögonlysas för att få kunskap om eventuell utbredning av ögonproblem. Stödja forskning av bl a PRA inom rasen med t ex blodprov av sjuka och anlagsbärande hundar.

Alla hundar som används i avel bör undersökas för patellastatus vid tidigast ett års ålder.

För att minska tand-och bettproblem bör hundar med felaktiga bett och hundar med tandförluster användas med försiktighet och hundar med problem eller med för trånga käkar bör inte användas i avel.

Parning bör inte göras mellan individer där båda i tidigare kombinationer har lämnat kryptorkid avkomma detta för att antalet kryptorkida hundar skall fortsätta att minska.

Fortlöpande publicera nya artiklar och information gällande sjukdomar, tester och förebyggande avelsarbete i klubbens använda forum.

Mentalitet och bruksegenskaper

Genom att använda en officiell mentalbeskrivning finns rasens mentalitet dokumenterad och möjlighet finns därmed att jämföra hundar (och raser) inför valpköp, avelsurval osv. Det är viktigt ur ett avelsperspektiv att ha reell och faktabaserad information om hundars mentalitet– endast de egenskaper som ingår i avelsmålen är under kontroll, övrigt kan sägas lämnas åt slumpen. Faktabaserad informationen är också ett effektivt inlägg i samhällsdebatten.

SKKs generella rekommendation är att klubbar, uppfödare, hanhunds- och övriga hundägare använder sig av mentalbeskrivningen BPH (SKK Beteende- och personlighetsbeskrivning hund).

Nulägesbeskrivning

Löwchen är en sällskapshund. Enstaka hundar har tävlat inom viltspår, agility, bruks (spår), freestyle, heelwork to music, lydnad och rallylydnad i Sverige. Det finns en lydnadschampion och en viltspårchampion i Sverige. Internationellt har de uppnått stora framgångar i agility och frisbee. Fler hundar tränas förstås i de olika grenarna och Löwchen har en utmärkt nos som den gärna använder till att spåra med.

Mentaltest har inte utförts i någon stor utsträckning: Tre hundar har gjort BPH och 36 MH testade (2006-2014). Tre st har avbrutit MH på ägarens begäran & tre har avstått skott. Detta är ju alldeles för få för att utföra statistik på och vi behöver mer underlag för att kunna göra faktabaserade uttalanden om rasens mentalitet.

I enkätvaren kan man utläsa att de flesta ägarna är nöjda med sin Löwchens mentalitet. De beskriver oftast hundarna med ord som glad, livlig, orädd och lugn men någon har också lagt till feg, kaxig eller nervös i vissa situationer för några få av hundarna. De allra flesta (> 90%) beskriver sin Löwchen med utmärkt eller mycket bra mentalitet för en sällskapshund med normal aktiveringsnivå.

Mentalitet och bruksegenskaper i förhållande till rasstandard

Ur rasstandard kan man läsa följande Helhetsintryck: Löwchen är en liten, intelligent hund, full av liv med ett piggt och mycket vaket uttryck. Huvudet hålls högt och silhuetten är smärt. Rasen rör sig stolt och beslutsamt vilket understryks av den framklippta, böljande lejonmanen. Uppförande/karaktär: Rasen är mycket tillgiven och lydig gentemot sin ägare. Den är uppmärksam, läraaktig och trivs i alla miljöer. Rasen håller sig lugn och i bakgrunden när så krävs. Dess rättframma och milda uttryck avspeglar en önskan att vara till lags.

I tillägg till rasstandard kan man också finna följande: En Löwchen skall i rörelse bära svansen högt och utstråla framåtanda och glädje. I avslappnat tillstånd kan svansen hänga. Rasen är mycket intelligent och detta speglas i dess uttryck. Den är alert med god uppmärksamhet på sin ägare. Rasen har en livlighet och livsglädje som inte ska gå att missta sig på. Löwchen skall vara en hund med mycket glädje och dynamik i sin karaktär och det skall därför ses som rastypiskt med viftande svans och glädjeskutt. Löwchen är en tålig hund som kan hänga med överallt och som är byggd och musklad för detta ändamål. Den tycker om människor, någon aggressivitet eller skygghet får ej finnas. Den tycker om att få "tänka själv" och lösa problem. En Löwchen har mycket av naturliga instinkter i sig. Bland annat läser den kroppsspråk mycket noga när den möter nya människor.

Mål

Att bevara rasens goda mentala egenskaper som gör den till en utmärkt sällskapshund.

Att få rasens mentalitet dokumenterad.

Strategier

Att till avelsdjur endast använda de som har en bra och rastypisk mentalitet.

Uppmuntra till BPH eller liknande mentalbeskrivning så att Löwchen får en rasprofil på mentalitet.

Att undersöka möjligheterna för att genomföra en mer omfattande och validerad enkät angående hundars mentalitet och uppförande i hemmiljö.

Exteriör

Helhetsintryck: Löwchen är en liten, intelligent hund, full av liv med ett piggt och mycket vaket uttryck. Helheten är robust med god benstomme och välproportionerlig, kort kropp. Huvudet hålls högt och silhuetten är smärt. En Löwchen rör sig stolt och beslutsamt vilket understryks av den framklippta, böljande lejonmanen. Rasen klipps traditionellt i lejonfrisyr där de partier som inte är nerklippta skall lämnas naturliga och aldrig får formklippas. Lejonklippning är obligatorisk på utställning. Löwchen skall vara kvadratisk byggd. Längden på kroppen (från skulderbladsled till sittbensknöl) skall vara lika med mankhöjden. Nospartiets längd skall ungefär motsvara 2/3 av skallpartiets längd.

Kommentar: Till kroppsbyggnaden skall en Löwchen vara byggd som ”normalhunden”, absolut inget överdrivet åt något håll. En Löwchen skall ha en välutvecklad kropp men får inte ge ett tungt intryck. Detta understryks även i tredje meningen med att silhuetten skall vara smärt. En Löwchen ger ett elegant helhetsintryck som, när man sätter händerna under pälsen, gör en förvånad med den välbyggda kropp som döljer sig där. Att måtten ska vara kvadratiska är nytt i standarden från 2004. Tidigare skulle den ge ett kvadratisk intryck. Detta innebar dock inte exakt lika höjd och längdmått. Det kvadratiska intrycket anses vara viktigare än de exakta måtten. Nospartiet skall alltid vara kortare än skallen. Men ett lika viktigt mått för helhetsintrycket av huvudet är att skallen har bredd. En Löwchen skall aldrig se långnosad ut. Det motsatta, ett alltför kort nosparti, förstör dock även det uttrycket och skall därför ej premieras.

Nulägesbeskrivning

Eftersom rasstandarderna tillåter en mankhöjd mellan 26-32 cm +/- 1cm tolereras så förekommer det stora skillnader i storlek. Det är viktigt att bevara rasen som den dvärghund den är och upplevelsen vid exteriöra bedömningar är att toleransen hos domarna är större för de individer som är närmare eller över den högsta tillåtna mankhöjden än den lägsta. Rasen har haft officiell mätning under 2013-2014 då det visat sig att både medel och median ligger på den högre sidan. Hanarna var 32,5 med en spridning från 28-38 cm och för tikarna var spridningen 26,5-34 cm med ett medel & median på 30,5 cm. Vid många utställningar utfördes dock ingen mätning och flera hundar har väldigt varierande inmätning för olika domare vilket gör det hela svårtolkat. Det är inget självändamål att få mindre hundar men det kan vara värt att uppmärksamma storleken och att hundar av alla storlekar kan visas upp på utställningar på samma villkor. En möjlighet att påverka detta är vid domarkonferenser och liknande utbildningar för exteriördomare genom att visa upp exempel på bra individer av olika storlek inom rasstandarderna. En Löwchen ska absolut inte vara kortbent så det måste man se upp med så att det inte blir det som prioriteras. Bettfel förekommer och det vanligaste är underbett, ojämn tandrad samt tandbortfall som tidigare nämnts under hälsa. Löwchen finns inte upptagen i de Särskilda Rasspecifika Domaranvisningarna (SRD).

Mål

Att behålla det för rasen typiska uttrycket och kroppens proportioner.

Att få ned antalet hundar med bettfel.

Strategier

Att till avel välja individer som i väsentliga delar överensstämmer med rasens standard, särskilt att beakta huvudets detaljer och de rastypiska proportionerna.

Att till avel använda hund med normalt utvecklade käkar och korrekt ställda tänder.



Att informera om Löwchens standard vid domarkonferenser och liknande utbildningar för exteriördomare genom att visa upp exempel på bra individer av olika storlek inom rasstandarden.

Summering

Att till avel använda endast funktionellt friska individer, mentalt och fysiskt

Avelsdjur bör ögonlysas till åtta års ålder och ögonlysningen skall vid parning inte vara äldre än 1 år.

Att endast använda avelsdjur utan symptom på ärftliga ögonsjukdomar. Vissa diagnoser förhindrar dock inte avel. Se baksidan av ögonlysningsprotokollet alternativt prata med ögonlysande veterinär eller avelsråd för rekommendationer.

Avelsdjur bör patellaundersökas palpatoriskt efter 1 års ålder.

Den rekommenderade inavelsgraden på en enskild kull bör vara högst 6,25 %.

Att öka obesläktade individer (genom import och/eller att prioritera parningar mellan individer som är obesläktade) och att inte upprepa samma kombination flera gånger.

Att till avel endast använda hundar som inte bedöms ha nedsatt könsdrift eller oförmåga till normal parning.

Plan för fortsatt arbete i klubben

Årlig uppföljning av RAS

För att hålla RAS-dokumentet levande och se att avelsarbetet går åt rätt håll ska information om RAS, och övrigt som berör avelsarbetet, kontinuerligt ges i klubbtidningen, på års- och medlemsmöten samt på klubbens hemsida.

Dokumentation för arbetet med Ras i Svenska Löwchen Cirkeln.

Februari 2003 Styrelsen beslöt att sända ut en hälsoenkät.

Maj 2003 SLC fick en helt ny styrelse som beslöt att snarast sammanställa frågor till en hälsoenkät. Utsåg en arbetsgrupp som fick i uppdrag att arbeta med Ras.

Juni 2003 Arbetsgruppen presenterade förslag till hälsoenkät för styrelsen som beslöt att skicka ut enkäten till samtliga kända Löwchenägare.

Juni 2003 Enkäten skickades ut enligt styrelsens beslut.

Augusti 2003 Rasträff i Arboga där sammanställningen av enkätsvaren redovisades. Irene Berglund från SDHKs avelsrådskommitté, Arken, deltog.

Augusti 2003 Styrelsen beslutar be Arken ta fram en avelsanalys.

September 2003 Sammanställningen av enkätsvaren och rapport från rasträffen publiceras i klubbtidningen. De som ännu inte svarat på enkäten påminns om att göra det.

November 2003 Avelsanalys gjord av Per-Erik Sundgren kom styrelsen till del.

December 2003 Avelsanalysen presenteras i klubbtidningen. Ny uppmaning om att fler enkätsvar önskas.

December 2003 Styrelsen beslutar att slutlig sammanställning av hälsoenkät ska vara klar den 1 januari 2004.

Februari 2004 Styrelsen beslöt att arbetet med Ras ska slutföras och ett förslag till avelspolicy ska redovisas på årsmötet i maj.

April 2004 Arbetsgruppen skickar ut ett förslag till Ras till styrelsen för godkännande samt till avelsrådet.

Maj 2004 Förslaget till Ras presenteras på SLC årsmöte.

Maj 2004 Styrelsen beslutar skicka förslaget till SDHK Arken.

Oktober 2004 Återremitterat av SDHK till SLC

November 2004 Efter bearbetning åter insänd till SDHK

2005 Efter fastställelse av SKK/AK publiceras Ras i klubbtidningen.

2010 Hälsoenkät utsänd

2010-2014 Uppdatering av RAS pågår förankring hos uppfödare sker via flertal remissrundor till styrelser sittande under denna tidsperiod

2014 Hälsoenkäten sammanställd

December 2014 Uppdatering av RAS genomförd och insänd till SDHK

2015 Uppdatering av RAS insänd till SKK/AK

Källhänvisningar

- SKKs avelsdata
- Hälsoenkäterna är sammanställda av Sonja Björklund.

RAS-dokumentet 2015 är sammanställt av Lena Olsén

